



2016



SAISON



2017

**SOCIÉTÉ
DE MUSIQUE**

LA CHAUX-DE-FONDS

20.10.16-09.05.17
WWW.MUSIQUECDF.CH

100%

DES BÉNÉFICES DISTRIBUÉS À L'UTILITÉ PUBLIQUE



SOUTIEN NUMÉRO 1 DE L'UTILITÉ PUBLIQUE EN SUISSE ROMANDE.

#AVECLORO

Cher public,

Une nouvelle saison de la Société de Musique s'ouvre cet automne. A une toute petite encablure de notre 125^e anniversaire, nous avons toutes les raisons de nous réjouir. En effet, après la saison de réouverture de la Salle de musique, il nous fallait concevoir un millésime digne de lui succéder. Et nous pensons avoir réussi.

Chaque saison cherche sa « note personnelle », un ou plusieurs fils rouges déroulés autour d'un compositeur, d'un interprète ou d'une région. Ainsi, la musique qui nous vient de Bohême, appelée aux XVIII^e et XIX^e siècles le « Conservatoire de l'Europe », sera à l'honneur. Les œuvres de Dvořák et Janáček, la symphonie de Mozart présentée à Prague, le Quatuor Panocha illustreront cette magnifique tradition musicale.

Nous avons également souhaité consacrer un **PORTRAIT** au grand pianiste canadien Louis Lortie. Après avoir triomphé, le 5 février dernier avec le 4^e concerto pour piano de Beethoven, au lendemain d'une conférence remarquable – et remarquée ! – au Club 44, il a été récemment nommé « Maître en résidence » à la Chapelle Musicale Reine Elisabeth en Belgique, succédant à Maria João Pires. Son portrait sera donc à cheval sur deux saisons. Après la conférence et le concert avec orchestre de la saison passée, Louis Lortie se produira cette saison en musique de chambre et en récital. Il donnera également un cours d'interprétation au Conservatoire de la Chaux-de-Fonds, occasion unique pour les jeunes

musiciens de la région de profiter de l'expérience et du talent de ce musicien. Il s'agit de cours publics et donc autant d'occasion supplémentaires pour vous, cher public, de rencontrer dans un autre contexte ces musiciens qui nous enchantent tant sur scène.

Bien d'autres musiciens viennent compléter cette magnifique saison qui sont autant de rencontres enrichissantes parmi lesquels Ton Koopman et l'Amsterdam Baroque Orchestra & Choir qui pourra enfin se produire à la Salle de musique, après le mémorable Requiem de Mozart donné au Pavillon des sports, il y a maintenant deux ans !

Découvrez donc cette nouvelle saison que nous sommes fiers de vous présenter, sans oublier les concerts de la Série Parallèles, qui sont comme des petites gouttes de pluie rafraîchissantes – et parfois acides, qui vous permettent de découvrir des programmes différents, les musiciens de demain et qui nous font sortir des murs de notre belle salle.

Nous n'insisterons jamais assez sur la richesse de l'offre culturelle de notre ville de moins de 40'000 habitants, offre à laquelle contribuent pleinement les concerts organisés par votre Société de Musique. Profitez-en !

Au nom du comité

Olivier Linder,
président de la Société de Musique

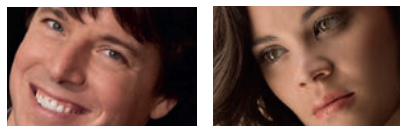
Parmi les nombreuses œuvres sacrées brèves de Mozart, le motet « Exsultate, jubilate » est l'une des favorites. Rarement ferveur religieuse a été exprimée de façon aussi exubérante et virtuose. Ce petit bijou, écrit à l'origine pour voix de castrat, offre aux sopranos sentiments lyriques et brillance de colorature.

Le Concerto pour violon de Mendelssohn est un des piliers du répertoire concertant romantique. Sa richesse mélodique dans les deux premiers mouvements et sa virtuosité emplie de joie de vivre dans le Finale en ont fait le « chou chou » des interprètes et du public. La gestation de ce chef-d'œuvre fut longue, comme souvent chez Mendelssohn. La première eut finalement lieu en 1845, sous l'archet de Ferdinand David, ami du compositeur et collaborateur pour l'élaboration technique de la partie de violon solo.

MOZART MENDELSSOHN BEETHOVEN

Beethoven avait l'art de surprendre son public (et celui de notre époque...). Il parcourut des chemins inédits dans le monde du quatuor à cordes et de la sonate pour piano. Mais les plus connues de ses « œuvres chocs » se

trouvent dans les 9 symphonies. Ainsi, l'« Héroïque » allait ouvrir de nouveaux chemins dans l'évolution de la musique symphonique, la Cinquième impressionner par son implacabilité émotionnelle. La Septième, composée entre 1809 et 1812, n'en est pas moins novatrice, avec sa longue introduction « poco sostenuto », son mouvement « lent » qui, en vérité, n'en est pas un, son Scherzo de grande envergure et surtout son Finale magistralement orchestré, véritable explosion de rythmes obstinés et de furie dansante. Wagner lui colla l'épithète d'« Apothéose de la danse ».



VERBIER FESTIVAL CHAMBER ORCHESTRA

JOSHUA BELL violon et direction
REGULA MÜHLEMANN soprano

Concert diffusé en direct
à l'enseigne de *Pavillon Suisse*
sur Espace 2 et sur Rete Due

Conception et réalisation
Migros-Pour-cent-culturel-Classics



WOLFGANG AMADEUS MOZART

1756-1791

Exsultate, jubilate, Motet
pour soprano et orchestre

FELIX MENDELSSOHN

1809-1847

Concerto pour violon et orchestre
en mi mineur, op. 64

LUDWIG VAN BEETHOVEN

1770-1827

Symphonie n° 7 en la majeur, op. 92

**JE 20 OCTOBRE 2016, 20H15
SALLE DE MUSIQUE**

OPÉRAS, CONCERTS, DANSE, JAZZ À LA TÉLÉVISION

mezzo



20 16

LA
SAISON
DES
20 ANS

SCALA
BOLCHOÏ
COVENT GARDEN
METROPOLITAN OPERA
OPÉRA NATIONAL DE PARIS
LONDON SYMPHONY ORCHESTRA
ORCHESTRE ROYAL DU CONCERTGEBOUW...

photo © GTC / Gregory Batardon

Votre chaîne
de télévision classique et jazz

ABONNEZ-VOUS SUR



Ariane est une des figures les plus attachantes de la mythologie grecque. Jeune fille de grande intelligence, elle permet à son amant Thésée de vaincre le minotaure, monstre mi-homme, mi-taureau. Pour ressortir du labyrinthe, où logeait cette créature insolite, Ariane se sert d'un fil conducteur (au sens le plus littéral du terme !) qui allait désormais porter son nom. Hélas, Thésée l'abandonne et elle se retrouve seule sur l'île de Naxos. Son triste destin va néanmoins changer au moment où le dieu Bacchus l'aperçoit : c'est le coup de foudre.

AUTOUR DU MYTHE D'ARIANE

Il n'est pas étonnant que cette trame ait inspiré de nombreux compositeurs. En plus de ceux qui sont au programme, notons Richard Strauss, qui, avec son opéra de chambre « Ariadne auf Naxos », a

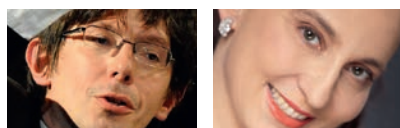
réussi une des œuvres les plus originales du théâtre musical. Le « Lamento d'Arianna » est extrait d'un opéra de Monteverdi ; le reste de cette partition d'un des pères fondateurs du genre est malheureusement perdu. « Arianna a Naxos » est une cantate pour soprano et clavier que Haydn écrivit en 1789.

Un des grands mérites de Giovanni Legrenzi fut la réorganisation de l'orchestre de San Marco à Venise, où il était, dès 1685, « Maestro di cappella ». 70 ans plus tôt, Biagio Marini était lui aussi actif à Venise. Il fut un des pionniers de la musique concertante pour violon, comme compositeur aussi bien que comme éditeur.

La chanteuse Barbara Strozzi (XVII^e siècle) fut une des premières compositrices de l'histoire. Elle nous laisse un grand nombre de compositions vocales sacrées et profanes.

Benedetto Marcello, juriste, violoniste, chanteur et compositeur, a réussi à trouver le temps de composer une œuvre fournie, malgré son emploi dans le gouvernement vénitien !

Carl Philipp Emanuel Bach était un des traits d'union les plus importants entre les musiques de son père et celles de Haydn.



COLLEGIUM 1704 (PRAGUE)
VÁCLAV LUKŠ direction et clavecin
MARIE-CLAUDE CHAPPUIS
mezzo-soprano

Concert enregistré par Espace 2

BIAGIO MARINI

1594-1663

Passacaglio op. 22

CLAUDIO MONTEVERDI

1567-1643

Lamento d'Arianna SV 22

GIOVANNI LEGRENZI

1626-1690

Sonata Seconda a quattro
(La Cetra, op. 10)

BARBARA STROZZI

env. 1620-après 1664

Eraclito amoroso
(Diporti di Euterpe op. 7)

BENEDETTO MARCELLO

1686-1739

Cantata Arianna abbandonata

CARL PHILIPP EMANUEL BACH

1714-1788

Symphonie Wq. 182:2

JOSEPH HAYDN

1732-1809

Arianna a Naxos, cantate,
Hob. XXVIb/2



THOMAS DUNFORD luth
JEAN RONDEAU clavecin

Concert enregistré par Espace 2

Concert en collaboration
avec le Centre de culture ABC

FRANÇOIS COUPERIN

1668-1733

Prélude en ré mineur, extrait de
« L'Art de toucher le clavecin »

ROBERT DE VISÉE

v. 1650-1665 - après 1732

Suite en ré mineur

MARIN MARAIS

1656-1728

« Les Voix Humaines »

FRANÇOIS COUPERIN

Ordre Imaginaire :

La Superbe ou La Forqueray -
La Ménéton - Le Dodo ou l'amour
au berceau - Passacaille

JEAN-HENRY D'ANGLEBERT

1629-1691

Prélude en ré majeur

ANTOINE FORQUERAY (PÈRE)

1672-1745

**JEAN-BAPTISTE ANTOINE
FORQUERAY (FILS)**

1699-1782

« La Portugaise » Marqué et d'Aplomb
« La Sylva » Très Tendrement
« La Jupiter » Modérément

Le règne du Roi Soleil était marqué par un faste incroyable, des guerres meurtrières, et, en même temps, par ce qu'on allait appeler l'âge d'or ou l'époque classique de la France. A part le théâtre, c'était la musique qui profitait le plus des possibilités offertes à Versailles, où se rencontraient les goûts italiens et français.

Le titre de ce concert, « Dialogue sur le coucher du Roi », fait référence à des cérémonies déjà ridiculisées par certains écrivains et épistoliers de l'époque. Celles-ci nous paraissent encore plus loufoques aujourd'hui, mais elles furent au moins l'occasion pour certains compositeurs d'écrire de la belle musique...

Ainsi, nous entendrons entre autre des Suites de Robert de Visée, des pièces de clavecin de François Couperin, grand maître du genre musical descriptif, ainsi que des œuvres d'une famille de musiciens telles qu'on les rencontrait souvent à l'époque : Antoine Forqueray et son fils Jean-Baptiste Antoine – on ne parle même pas des neveux et cousins ! Quant à Marin Marais, violiste de légende, il a retrouvé de nos jours une certaine célébrité grâce au film « Tous les matins du monde ».

Le Roi est mort, vive le concert !

DIALOGUE SUR LE COUCHER DU ROI

VE 4 NOVEMBRE 2016, 20H15
SALLE DE MUSIQUE

DI 13 NOVEMBRE 2016, 17H
TEMPLE ALLEMAND
INTRODUCTION À 16H15
par les interprètes

Les deux compositeurs à l'affiche ce soir ont une profonde affinité, non seulement par leur amour pour les musiques traditionnelles (tzigane chez Brahms, tchèque chez Dvořák), mais aussi par le rôle capital que la musique de chambre joue dans leur œuvre. En plus, Brahms a beaucoup soutenu Dvořák, signe d'une profonde admiration amicale, d'où tout sentiment de concurrence était absent.

Ecrit en 1887, le Quintette avec piano du compositeur tchèque contient deux éléments typiques du maître : une partie d'alto souvent autonome (Dvořák avait longtemps été altiste au Théâtre National de Prague) et la présence de danses populaires.

Le quintette avec piano de Brahms a connu maintes péripéties avant de prendre la forme sous laquelle il a finalement atteint, dès 1865, le chemin des salles de concerts. D'abord esquissé pour quintette à cordes, il a trouvé grâce aux yeux du compositeur aussi bien sous forme d'une sonate pour 2 pianos que dans sa version pour

quintette avec piano, grâce à laquelle le morceau est devenu une vedette des programmes de musique de chambre. Ce qui frappe surtout dans cette œuvre, ce sont les forts contrastes entre les quatre mouvements, la vivacité rythmique, une puissance quasi orchestrale. Comme souvent chez Brahms, le tout premier thème, à l'unisson, reste immédiatement gravé dans la mémoire.

DVOŘÁK BRAHMS



QUATUOR PANOCHA (PRAGUE)

Jiri Panocha violon

Pavel Zejfart violon

Miroslav Sehnoutka alto

Jaroslav Kulhan violoncelle

LOUIS LORTIE piano **PORTRAIT III**

Concert enregistré par Espace 2

ANTONÍN DVOŘÁK

1841-1904

Quintette avec piano n° 2
en la majeur, op. 81

JOHANNES BRAHMS

1833-1897

Quintette avec piano en fa mineur,
op. 34

MA 22 NOVEMBRE 2016, 20H15
SALLE DE MUSIQUE

GÉREZ VOS RISQUES AVEC VIRTUOSITÉ



IBC Insurance Broking and Consulting SA
9, Rue du Musée - 2000 Neuchâtel
Tél. +41 (0)32 722 14 70 - girolami@ibc-broker.com

www.ibc-broker.com

Il a fallu du temps au violoncelle pour s'intégrer à la musique de chambre en tant qu'instrument soliste. Les Suites de Bach sont des œuvres fondatrices – pour violoncelle seul. Haydn et Mozart utilisent l'instrument de façon merveilleuse, mais uniquement dans les ensembles. C'est à Beethoven que revient l'honneur d'avoir créé les premiers chefs-d'œuvre pour cet instrument, avec le piano comme seul partenaire. En plus de quelques séries de Variations, il a écrit cinq sonates de 1796 à 1815.

Beethoven écrivit ses deux premières sonates pour le roi de Prusse Frédéric-Guillaume II, violoncelliste amateur de talent. L'opus 5 n° 1 commence par une longue introduction lente. Déjà, les deux instruments sont partenaires à part égale ! La

BEETHOVEN CHOSTAKOVITCH

Sonate en la majeur fut composée immédiatement après la Symphonie « Pastorale ». On a l'impression que Beethoven était resté dans une atmosphère bucolique, tout en permettant aux interprètes de faire preuve d'une grande virtuosité.

Chostakovitch compte parmi les compositeurs qui ont souffert du régime politique dans lequel ils vivaient. Dans sa musique, il essaie souvent, par un sarcasme grinçant, d'exprimer une résistance intérieure, tout en étant sans arrêt conscient des limites imposées – leur transgression pouvait signifier la persécution et même la mort. La Sonate pour violoncelle est la première de trois sonates-duo de Chostakovitch (une pour violon et une pour alto suivront).

La première eut lieu le jour de Noël 1934 à Leningrad. De toute évidence, le compositeur n'était alors pas encore satisfait de cette œuvre : il allait la réarranger plusieurs fois. Comme souvent chez lui, on trouve dans la même pièce ironie, élans lyriques et éléments dansants.



GAUTIER CAPUÇON violoncelle
FRANK BRALEY piano

Sortie discographique de l'intégrale des Sonates pour violoncelle et piano de Beethoven sous le label Erato, le 7 octobre

LUDWIG VAN BEETHOVEN

1770-1827

Sonate pour violoncelle et piano op. 5 n°1 en fa majeur

DIMITRI CHOSTAKOVITCH

1906-1975

Sonate pour violoncelle et piano en ré mineur, op. 40

LUDWIG VAN BEETHOVEN

Sonate pour violoncelle et piano n° 3, op. 69, en la majeur

DI 4 DÉCEMBRE 2016, 17H
SALLE DE MUSIQUE



STEINWAY
PIANO GALLERY
LAUSANNE

FOURNISSEUR OFFICIEL DE LA SOCIÉTÉ
DE MUSIQUE DE LA CHAUX-DE-FONDS

Le nec plus ultra. Vous rêvez d'avoir un piano à queue? Nos experts sont là pour vous aider à trouver l'instrument qui vous convient. Car chaque Steinway est un chef d'œuvre unique en son genre. Pour réaliser votre rêve, faites confiance aux spécialistes des Steinway Piano Galleries à Genève, Lausanne, Zurich, Berne ou de l'une de nos succursales. Vous pourrez y essayer à loisir différents instruments et demander conseil à des professionnels passionnés par leur métier.

Lausanne | Rue Adrien-Pichard 13 | 021 310 48 21
Neuchâtel | Rue des Terreaux 7 | 032 725 72 12

HugMusique

Le trio à cordes a toujours été un peu à l'ombre du trio avec piano et du quatuor à cordes. Comparé au premier, sa sonorité est moins touffue, et à l'opposé du second, c'est ici sur l'alto que repose l'entière responsabilité des notes médianes. Les possibilités de contrepoint sont aussi un peu moins riches. Tout cela n'empêche pas cette instrumentation de bénéficier d'un répertoire bien plus grand qu'on le pense en général.

Beethoven composa ses cinq pièces pour trio à cordes dans la dernière décennie du XVIII^e siècle. D'emblée, à moins de trente ans, il réussit à créer des sommets pour cette combinaison instrumentale. La dernière œuvre de ce groupe est la seule dans une tonalité mineure, qui plus est do mineur, celle de la «Cinquième»... Les quatre mouvements restent en do, seul le deuxième, Adagio con espressione, se trouvant en majeur.

L'«Intermezzo» est une œuvre de jeunesse de Kodály, écrite en 1905. Elle se compose d'un seul mouvement, structuré en trois parties. On y entend des influences des Tziganes, mais aussi de la musique de Dohnányi.

BEETHOVEN KODÁLY DOHNÁNYI

Il est probable que Kodály connaissait la «Sérénade» de Dohnányi, compositeur entre deux mondes : il était l'ami de Brahms, qui admirait la façon dont le jeune Hongrois jouait ses œuvres, et le condisciple

de Bartók, qui allait introduire la musique paysanne hongroise dans un style tout sauf romantique. Dohnányi, excellent pianiste, était un maître des couleurs instrumentales et possédait humour et esprit.

La riche imagination du compositeur se reflète dans le choix insolite des cinq mouvements: une Marche en introduction (cela rappelle Mozart!), une Romance, un Scherzo en Fugue, une série de Variations et un Finale qui cite le thème du Rondo «Hongrois» du célèbre 39^e Trio de Haydn.



TRIO À CORDES ORION (BÂLE) Soyung Yoon violon Veit Hertenstein alto Benjamin Gregor-Smith violoncelle

Vainqueur en février dernier du 15^e Concours de musique de chambre du Pour-cent culturel Migros

Concert diffusé en direct sur Espace 2, à l'enseigne de *La Tribune des Jeunes Musiciens*

Avec le soutien du Placement de concerts du Pour-cent culturel Migros

LUDWIG VAN BEETHOVEN

1770-1827

Trio à cordes en do mineur, op. 9 n° 3

ZOLTÁN KODÁLY

1882-1967

Intermezzo pour trio à cordes

ERNŐ DOHNÁNYI

1877-1960

Sérénade pour trio à cordes op. 10

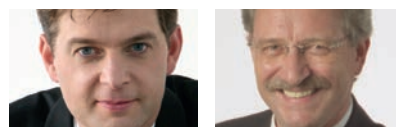
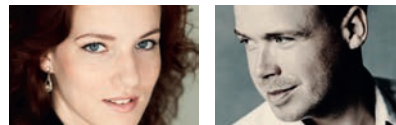
DI 11 DÉCEMBRE 2016, 17H
SALLE FALLER



AMSTERDAM BAROQUE ORCHESTRA & CHOIR TON KOOPMAN direction

Solistes :

Martha Bosch soprano
Maarten Engeltjes alto
Tilman Lichdi ténor
Klaus Mertens basse



Concert enregistré par Espace 2

JEAN-SÉBASTIEN BACH

1685-1750

4 Cantates de Noël :

«Himmelskönig, sei willkommen»
BWV 182

«Nun komm, der Heiden Heiland»
BWV 62

«Dazu ist erschienen der Sohn
Gottes» BWV 40

«Sie werden aus Saba
alle kommen» BWV 65

SA 17 DÉCEMBRE 2016, 20H15
SALLE DE MUSIQUE
INTRODUCTION À 19H30
par François Lilienfeld

Rares sont les cantates de Bach qui ne sont pas prévues pour une occasion particulière : offices du dimanche, fêtes religieuses, cérémonies profanes, telle l'élection d'un conseiller municipal. On ne peut que s'étonner devant la quantité incroyable de travail que Bach a maîtrisée, surtout lors de son cantorat à St. Thomas de Leipzig.

Parmi les œuvres ayant un rapport avec la période de la Nativité – de l'Avent à l'Épiphanie – sont à l'honneur, période festive oblige, la cantate «Himmelskönig, sei willkommen» fut jouée lors de la fête de l'Annonciation faite à Marie. Une atmosphère de douceur y règne, grâce aux cordes et à la flûte à bec.

«Nun komm, der Heiden Heiland» est une œuvre composée pour le premier dimanche de l'Avent. Le texte fait directement appel au Sauveur («Heiland»), qualifié de héros («Held») plein de gloire («Herrlichkeit»). Ici ce sont deux hautbois qui s'ajoutent aux cordes.

BACH

La cantate «Dazu ist erschienen der Sohn Gottes» est destinée au culte du deuxième jour de Noël (26 décembre). Bach a emprunté la seconde partie du chœur initial, une impressionnante fugue, au «Cum Sancto Spiritu» de sa Messe en si mineur.

«Sie werden aus Saba alle kommen» décrit l'arrivée des trois mages. Comme dans la cantate précédente, Bach utilise ici deux cors, instruments que l'on ne trouve pas très souvent dans sa musique. En entendant la maîtrise avec laquelle le Cantor de Leipzig les fait sonner, on le regretterait presque. L'atmosphère bucolique de ce morceau pour l'Épiphanie est en grande partie due à ces instruments.

La Société de Musique, avec le soutien de la ville de La Chaux-de-Fonds et du Théâtre populaire romand, offre annuellement à ses auditeurs un concert gratuit, destiné à mettre en valeur l'orgue de la Salle de Musique et à souligner la rareté de la présence d'un instrument d'une telle qualité dans une salle de cette taille.

La flûte de Pan est probablement un des instruments les plus anciens de l'histoire. Elle existe, sous différentes formes, dans un grand nombre de pays. La plus connue est le Nai, flûte de Pan roumaine. La combinaison de cet instrument avec l'orgue est devenue très populaire depuis les grands succès du Duo Marcel Cellier / Georghe Zamfir.

MARCELLO
KREBS
RHEINBERGER
KARG-ELERT
GUILLOU
DURUFLÉ
ALAIN
BARTÓK

Le colloque de Jean Guillou par contre est une œuvre originale. Il va de soi que les Danses Roumaines de Bartók se prêtent particulièrement bien à une interprétation au Nai.

Une grande partie du programme de ce dimanche est dédiée à des arrangements de morceaux classiques. La transcription par sa sœur des 3 mouvements de Jehan Alain, mort à 39 ans dans la bataille des Flandres en 1940, est un document éloquent de l'incroyable richesse de talents trouvée dans cette famille.



ANTONIO GARCIA orgue
JEANNE GOLLUT flûte de pan

Concert d'orgue annuel
Entrée libre, collecte

ALESSANDRO MARCELLO
1684-1750

Concerto en ré mineur

JOHANN LUDWIG KREBS
1713-1780

Fantasie en fa mineur

JOSEF GABRIEL RHEINBERGER
1839-1901

Intermezzo de la Sonate pour orgue
n° 4 en la mineur op. 98

SIGFRID KARG-ELERT
1877-1933

Pastorale op. 48b

JEAN GUILLOU
né en 1930

Colloque n° 9 pour flûte de pan et
orgue op. 71 (extraits)

MAURICE DURUFLÉ
1902-1986

Prélude et fugue sur le nom d'Alain op. 7

JEHAN ALAIN
1911-1940

Trois mouvements JA 074 (transcrits pour
flûte et orgue par Marie-Claire Alain)

BÉLA BARTÓK
1881-1945

Danses populaires roumaines Sz. 56

DI 15 JANVIER 2017, 17H
SALLE DE MUSIQUE



**SCHAROUN ENSEMBLE DE LA
PHILHARMONIE DE BERLIN**

Concert enregistré par Espace 2

FRANZ SCHUBERT
1797-1828

Trio à cordes en si bémol majeur
D. 471

JÖRG WIDMANN
né en 1973

Octuor (2004)

FRANZ SCHUBERT

Octuor en fa majeur D. 803 (op. 166)

DI 22 JANVIER 2017, 17H
SALLE DE MUSIQUE

Le Trio à cordes D. 471, commencé en 1816, fait partie des nombreuses œuvres que Schubert n'a pas terminées. Il a écrit le premier mouvement et 39 mesures du deuxième, ce qu'on ne peut que regretter, car ce dernier commence par une très belle mélodie... L'Allegro initial débute par un thème que l'on pourrait qualifier de « haydnien ». Mais les harmonies caractéristiques de Schubert ne se font pas attendre longtemps. Il est intéressant de comparer ce morceau avec les deux trios avec piano, bien plus connus. Les tissus sonores sont évidemment totalement différents.

L'Octuor de Schubert fait partie de ces œuvres qui, produites en pleine période du classicisme viennois, n'en finissent pas de fasciner par leur irréductible originalité, tant dans la forme que dans le discours, et il n'est que logique de voir la fascination qu'il peut susciter chez Jörg Widmann, qui en a souvent joué la partie de clarinette. Si l'écriture de Widmann s'y reconnaît immédiatement, le parfum schubertien, certes discret et intermittent, imprègne véritablement toute l'œuvre. L'octuor, que Widmann qualifie de miroir de l'Octuor de Schubert, figure parmi les œuvres les plus abouties du compositeur.

L'Octuor pour clarinette, basson, cor, 2 violons, alto, violoncelle et contrebasse, qui date de 1824, est une des rares œuvres exécutées du vivant de Schubert. Quant à sa publication, l'attente fut bien plus longue : la première édition complète (six mouvements) date de 1875. A l'opposé du caractère tragique et oppressé de maintes pièces que le maître créa à cette époque, l'octuor, avec ses éléments de danse et ses accents folkloriques, pourrait presque s'apparenter à un Divertimento. Mais le clair-obscur n'en est pas pour autant absent : Schubert reste Schubert... Comme chez Mozart, la clarinette occupe, en ce qui concerne le groupe des vents, une position prépondérante.

SCHUBERT
WIDMANN

■ GRANDE SÉRIE

Programme sous réserve de modifications

■	JE 20 OCT.	20H15	VERBIER FESTIVAL CHAMBER ORCHESTRA JOSHUA BELL violon et direction, REGULA MÜHLEMANN soprano	
■	VE 4 NOV.	20H15	COLLEGIUM 1704 (PRAGUE) VÁCLAV LUKS direction et clavecin MARIE-CLAUDE CHAPPUIS mezzo-soprano	
■	MA 22 NOV.	20H15	QUATUOR PANOCHA (PRAGUE) LOUIS LORTIE piano PORTRAIT III	
■	DI 4 DÉC.	17H	GAUTIER CAPUÇON violoncelle FRANK BRALEY piano	
■ ■	SA 17 DÉC.	20H15	AMSTERDAM BAROQUE ORCHESTRA & CHOIR TON KOOPMAN direction MARTHA BOSCH soprano, MAARTEN ENGELTJES alto TILMAN LICHDI ténor, KLAUS MERTENS basse	
	DI 15 JANV.	17H	ANTONIO GARCIA orgue JEANNE GOLLUT flûte de pan	Concert d'orgue annuel Entrée libre, collecte
■	DI 22 JANV.	17H	SCHAROUN ENSEMBLE DE LA PHILHARMONIE DE BERLIN	
■ ■	DI 5 FÉV.	17H	LOUIS LORTIE piano PORTRAIT IV Cours d'interprétation le 6 février (détails sur la page du concert)	
■	VE 17 FÉV.	20H15	LUCERNE SYMPHONY ORCHESTRA - LSO JAMES GAFFIGAN direction, AUGUSTIN HADELICH violon	
■	SA 11 MARS	20H15	ORCHESTRE DE CHAMBRE DE NORVÈGE LEIF OVE ANDSNES piano et direction	
■	VE 31 MARS	20H15	PIOTR ANDERSZEWSKI piano NICOLAJ ZNAIDER violon	
■ ■	MA 9 MAI	20H15	ORCHESTRE DE CHAMBRE DE BÂLE TREVOR PINNOCK direction, RAFAL BLECHACZ piano	

■ SÉRIE PARALLÈLES

■ ■	DI 13 NOV.	17H	THOMAS DUNFORD luth, JEAN RONDEAU clavecin	
■	DI 11 DÉC.	17H	TRIO À CORDES ORION (BÂLE)	
■	VE 10 FÉV.	20H15	MIRIAM AELLIG soprano, MONIQUE VARETZ mezzo-soprano SYLVAIN JACCARD ténor, SYLVAIN MUSTER basse VALÉRIE BRANDT et GILLES LANDINI piano à 4 mains Préconcert à 19h (détails sur la page du concert)	
■ ■	JE 23 MARS	20H15	TRIO TALWEG	
■	MA 25 AVRIL	20H15	NICOLAS FARINE piano, SÉBASTIEN VAN KUIJK violoncelle	

■ GRANDE SÉRIE (11 concerts avec places numérotées)

Les meilleurs interprètes de la scène internationale s'arrêtent à la Salle de musique de La Chaux-de-Fonds, le temps d'illuminer de leur talent une acoustique internationalement reconnue, génératrice de miracles d'inspiration.

PRIX DE L'ABONNEMENT: Zone 1: CHF 420.– Zone 2: CHF 350.– Zone 3: CHF 250.–

PRIX DES PLACES: Zone 1: CHF 60.– Zone 2: CHF 45.– Zone 3: CHF 30.–

■ SÉRIE PARALLÈLES (5 concerts avec places non numérotées)

La Société de Musique de La Chaux-de-Fonds tient aussi à offrir la scène à de jeunes talents ou à des interprètes de notre région, dans d'autres salles de la ville. La Série Parallèles permet aussi de souligner la richesse de notre patrimoine et la qualité de notre infrastructure. Par le recours à de plus petites salles, elle nous donne la liberté d'une programmation différente.

PRIX DE L'ABONNEMENT: CHF 100.–

PRIX DES PLACES: CHF 30.–

■ SÉRIE DÉCOUVERTE (5 concerts: 13.11., 17.12.2016, 05.02., 23.03., 09.05.2017)

Cette série est constituée de cinq concerts, choisis parmi les dix-sept concerts de la saison, qui sont autant d'occasions de se laisser surprendre. Chacun des concerts de la série est précédé d'une introduction gratuite et accessible.

PRIX DE L'ABONNEMENT: Zone 1: CHF 160.– Zone 2: CHF 130.– Zone 3: CHF 100.–

PRIX DES PLACES: (voir ci-dessus)

LES COLLABORATIONS

Au chapitre des **collaborations** contribuant à l'activité artistique de notre région, celles menées avec les **Ecoles de la ville** (nombreux élèves présents à nos concerts), avec le **Centre de culture ABC** (concert luth-clavecin du 13 novembre au Temple Allemand) et avec le **Conservatoire de musique neuchâtelois-CMNE** (Liebeslieder Walzer «Valses d'amour» de Brahms, le 10 février - préconcert à 19h par des élèves du CMNE, cours d'interprétation public par Louis Lortie - **PORTRAIT V** - le 6 février de 14h à 17h à la Salle Faller).

RÉDUCTIONS SUR LE PRIX DES PLACES:

- CHF 5.– sur le prix d'une place pour les membres de la Société de Musique (13 novembre 2016: aussi pour les membres du Centre de culture ABC)
- Places à CHF 10.– pour les étudiants et les moins de 16 ans le jour du concert, dans la mesure des places disponibles
- Les détenteurs d'un abonnement **GRANDE SÉRIE** peuvent obtenir une place à CHF 20.– pour chacun des concerts de la **SÉRIE PARALLÈLES**.

BILLETTERIE

ma-ve: 13h-18h / sa: 10h-12h

TPR - Salle de musique
Av. Léopold-Robert 27
La Chaux-de-Fonds
Tél.: +41 32 967 60 50

Caisse du soir 1h avant chaque concert

www.musiquecdf.ch/billetterie



QUEL POURCENTAGE DE CULTURE DANS L'ACHAT D'UNE POMME ?

MIGROS
pour-cent culturel

WWW.POUR-CENT-CULTUREL.CH

UNION

RESTAURANT DU THEATRE

Avenue Léopold-Robert 29
2300 La Chaux-de-Fonds



T +41 32 914 01 01
mail info@unionlachaux.ch
web www.unionlachaux.ch
fb UNION RESTAURANT DU THEATRE



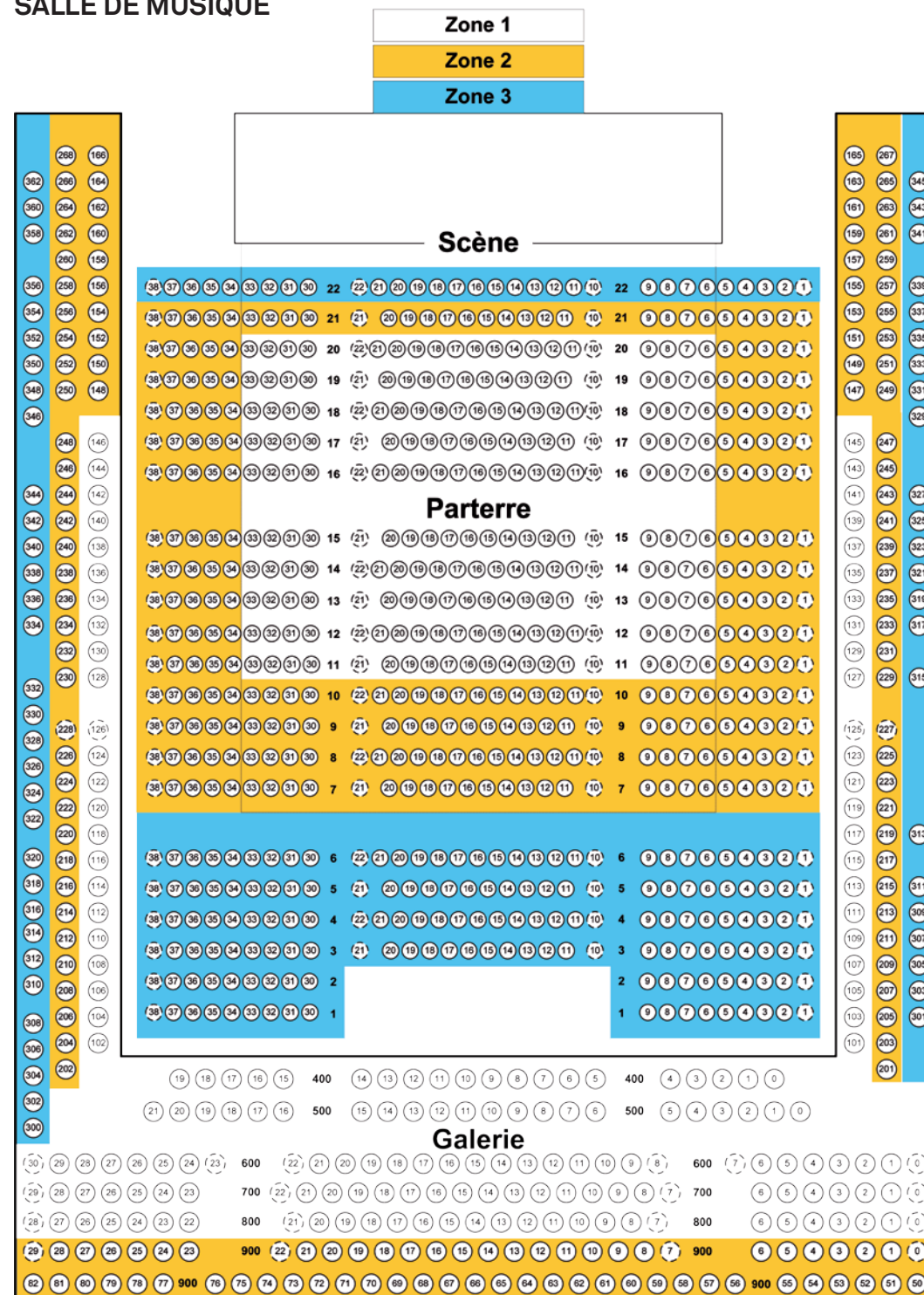
MUSIQUES POUR TOUS !



www.cmne.ch

Tél.: 032 889 69 12

SALLE DE MUSIQUE



www.cmne.ch Tél.: 032 889 69 12

Au cours du XIX^e siècle, le mot «Prélude» changea de signification. Le rôle de cette forme n'était plus celui d'une introduction – comme dans les «Préludes et Fugues» de Bach – mais de morceaux de genre, décrivant en peu de temps certains sentiments ou situations.

Fauré considérait l'écriture pour le piano comme une des tâches les plus difficiles pour un compositeur. Cela ne l'empêcha pas d'y consacrer une grande partie de son activité créatrice. Le cahier des Préludes date de 1909 et 1910. Le cycle se distingue surtout par ses forts contrastes ; exemple le plus frappant : le numéro 4, une berceuse, suivie par le drame et la passion du cinquième morceau. Et il faut insister sur le mot «cycle», car Fauré désirait que ces 9 pièces soient jouées en suite.

UN BOUQUET DE PRÉLUDES

Les deux livres, de douze Préludes chacun, appartiennent aux œuvres les plus jouées de Debussy. Ils se situent dans le monde de la musique descriptive : chacun d'eux porte un titre. Le Livre I est contemporain des Préludes de Fauré. «Voiles» nous emmène au bord de mer, «Des pas sur

la neige» montre la façon avec laquelle Debussy, en quelques mesures seulement, réussit à évoquer une atmosphère particulière. La très célèbre «Cathédrale engloutie» est inspirée par une légende bretonne. Quant aux «Minstrels», ils reflètent l'intérêt que le compositeur porta au Ragtime et au Jazz.

Les Préludes de Chopin furent publiés en 1839, mais on ne connaît pas vraiment les dates exactes de leur composition. Ce qui est évident, par contre, c'est qu'ils constituent un hommage à Bach par leurs tonalités, même si Chopin utilise un autre système que celui adopté par le «Clavier bien tempéré». On admire surtout la maîtrise avec laquelle Chopin réussit – souvent en quelques mesures seulement – à exprimer une multitude de sentiments, et cela dans des formes et des tempi très différents, tout en gardant une grande ligne musicale.



LOUIS LORTIE piano **PORTRAIT IV**

Concert enregistré par Espace 2

PORTRAIT V

Lundi 6 février, de 14h à 17h

Conservatoire de musique neuchâtelois, Salle Fallier

Cours d'interprétation public par Louis Lortie

Entrée libre

Louis Lortie a été récemment nommé «Maître en résidence» à la Chapelle Musicale Reine Elisabeth en Belgique, succédant à Maria João Pires.

GABRIEL FAURÉ

1845-1924

9 Préludes op. 103

CLAUDE DEBUSSY

1862-1918

4 Préludes extraits du Livre 1 :

Voiles

Des pas sur la neige

Cathédrale engloutie

Minstrels

FRÉDÉRIC CHOPIN

1810-1849

24 Préludes op. 28



MIRIAM AELLIG soprano

MONIQUE VARETZ mezzo-soprano

SYLVAIN JACCARD ténor

SYLVAIN MUSTER basse

VALERIE BRANDT et

GILLES LANDINI piano 4 mains

En collaboration avec le Conservatoire de musique neuchâtelois

19h : préconcert par des élèves du Conservatoire de musique neuchâtelois à la Salle Fallier, entrée libre
Durée : 30 min

JOHANNES BRAHMS

1833-1897

Intégrale des «Liebeslieder Walzer» op. 52 et des «Neue Liebeslieder» op. 65

Hambourg, ville natale de Brahms, centre de commerce international, était bien sûr ouverte au monde, mais loin de la vie dansante de Vienne, où Brahms allait passer une grande partie de sa vie. Déjà en Allemagne du Nord, Brahms était attiré par cette «Mitteleuropa» aujourd'hui légendaire : les concerts de danses tziganes avec le violoniste Eduard Reményi en témoignent. Au bord du Danube, ce fut évidemment la valse qui allait séduire Brahms. C'est ainsi qu'il en composa deux collections pour une formation inhabituelle : quatuor vocal et piano à quatre mains. Le premier carnet date de 1869, le second de 1875. Au rythme dansant s'ajoute une richesse de nuances harmoniques très «brahmienne» – on imagine l'étonnement des Viennois...

LIEBESLIEDER WALZER

DI 5 FÉVRIER 2017, 17H
SALLE DE MUSIQUE
INTRODUCTION À 16H15
par François Lilienfeld

VE 10 FÉVRIER 2017, 20H15
SALLE FALLER

Ce magnifique programme nous transporte en Bohême, souvent appelée « Le Conservatoire de l'Europe ». En effet, le nombre de virtuoses et de compositeurs venant de ces contrées dès le XVIII^e siècle est impressionnant. Le fameux « Orchestre de Mannheim », qui a fortement contribué à former le style orchestral de Mozart, était en vérité un ensemble à prépondérance tchèque. Mozart lui-même fut apprécié à sa juste valeur à Prague bien avant que Vienne et Salzburg ne réalisent l'étendue de son génie. La 38^e symphonie fut composée à Vienne en vue du voyage à Prague de début 1787. En accord

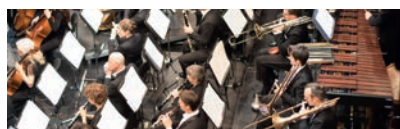
avec la tradition tchèque, la « Pragoise » ne comporte pas de menuet.

Le Concerto pour violon de Dvořák mérite, même s'il est joué moins souvent, d'être mis à égalité avec les œuvres sœurs de Mendelssohn, Bruch et Tchaïkovski. Véritable aubaine pour les violonistes, à la fois chantant et virtuose, il est fortement

influencé par le caractère bohémien qui inspire presque toute l'œuvre du compositeur. On trouve même, dans le Finale, une citation de la 8^e Danse Slave de l'op. 46.

Dvořák aimait aussi écrire de la musique descriptive. En témoignent les deux poèmes symphoniques au programme, basés sur des ballades du poète Karel Jaromir Erben.

DVOŘÁK MOZART



LUCERNE SYMPHONY ORCHESTRA - LSO

JAMES GAFFIGAN direction
AUGUSTIN HADELICH violon

ANTONÍN DVOŘÁK

1841-1904

Poème symphonique « La Colombe sauvage » op. 110

WOLFGANG AMADEUS MOZART

1756-1791

Symphonie n° 38 en ré majeur, KV 504, « Prague »

ANTONÍN DVOŘÁK

Concerto pour violon et orchestre en la mineur, op. 53

Poème symphonique « La Sorcière de midi » op. 108

VE 17 FÉVRIER 2017, 20H15
SALLE DE MUSIQUE



ORCHESTRE DE CHAMBRE DE NORVÈGE

LEIF OVE ANDSNÆS piano et
direction

Concert enregistré par Espace 2

EDVARD GRIEG

1843-1907

Suite « Holberg » pour cordes. op. 40

WOLFGANG AMADEUS MOZART

1756-1791

Concerto pour piano et orchestre en ré mineur, KV 466

Concerto pour piano et orchestre en mi bémol majeur, KV 482

SA 11 MARS 2017, 20H15
SALLE DE MUSIQUE

Il est impossible d'exagérer le rôle que Mozart a joué dans l'évolution du concerto pour piano. Il en a écrit 24, sans compter quelques arrangements composés dans son enfance, ainsi qu'un double et un triple concerto. Créée pour lui-même ou pour des élèves, cette incroyable série constitue une vraie recherche sur les possibilités du piano de l'époque et exprime une multitude d'émotions. Ah, si l'on avait pu enregistrer le jeu de Mozart !

Les concertos KV 466 et 482 datent de 1785 (année durant laquelle Mozart commença à composer « Le nozze di Figaro »), mais là s'arrête toute comparaison. Le Concerto KV 466, un des deux seuls en mode mineur, a des connotations tragiques, avec pourtant un mouvement lent plein de sérénité. Le KV 482 est bien plus brillant, virtuose, et fait appel à deux clarinettes en lieu et place des hautbois. Mais on y retrouve le même paradoxe : cette fois l'Andante est en do mineur, ses couleurs plutôt sombres.

Grieg composa « Du temps de Holberg – Suite dans le style ancien » pour le 200^e anniversaire de la naissance de Ludwig Holberg (1684-1754), un auteur de comédies bien connu en Norvège. Les danses (Gavotte, Rigaudon...) évoquent plutôt une cour royale française; quoi qu'il en soit, Grieg nous offre une pièce pleine de charme, utilisant toutes les possibilités sonores de l'orchestre à cordes.

GRIEG MOZART

Le Trio de Chostakovitch date d'une époque – 1923 – où le compositeur, âgé de 17 ans, encore élève du Conservatoire de Leningrad, ne se doutait probablement pas encore de ce que sa carrière dans un régime totalitaire allait lui apporter comme problèmes. L'œuvre est écrite en un seul mouvement; le manuscrit, pas tout à fait complet, fut reconstitué par un élève du compositeur, Boris Titchenko. Chostakovitch allait attendre vingt ans avant de composer son second trio !

Le 3^e Trio de Brahms fait partie des œuvres que le compositeur, sans aucun doute inspiré par la beauté du cadre, composa au bord du Lac de Thoune. Les premier et quatrième mouvements sont très agités; la pièce de résistance est sans aucun doute le mouvement lent, oscillant entre rythmes à deux et trois temps, avec un thème d'une insolite beauté.

CHOSTAKOVITCH BRAHMS RAVEL

On trouve aussi des rythmes irréguliers dans le premier mouvement du Trio de Ravel, composé en 1914 à Saint-Jean-de-Luz, ce qui explique peut-être les éléments de folklore basque qui s'y trouvent.

Le 2^e mouvement est intitulé « Pantoum » d'après une forme poétique malaise. Suit une Passacaille construite sur un thème de huit mesures. Le Finale joue de nouveau avec les variétés de rythmes: la musique alterne entre 5/4 et 7/4. Une œuvre décidément hors des chemins battus !



TRIO TALWEG
Sébastien Surel violon
Eric-Maria Couturier violoncelle
Juliana Steinbach piano

Concert enregistré par Espace 2

DMITRI CHOSTAKOVITCH 1906-1975

Trio n° 1 op. 8 en do mineur

JOHANNES BRAHMS 1833-1897

Trio n° 3 op. 101 en do mineur

MAURICE RAVEL 1875-1937

Trio en la mineur

JE 23 MARS 2017, 20H15
SALLE FALLER
INTRODUCTION À 19H30
par François Lilienfeld

SONY CLASSICAL

SONY MUSIC

Dolce Vita
JONAS KAUFMANN
88875183642

PRETTY YENDE
88985321692

LANG LANG
MISSION MOZART
WIENER PHILHARMONIKER
NIKOLAUS HARNONCOURT
A documentary about making music
88985319819

LANG LANG
NEW YORK RHAPSODY
88985332922

Visitez nous sur **facebook**
Sony Classical

Athmos ****
Hôtel

L'ART ET LE PLAISIR DE RECEVOIR...
Construit en 1952 et rénové en 2002, l'Hôtel Athmos **** allie son style Belle Epoque au confort d'aujourd'hui. L'Athmosphère, son Lounge bar, vous accueille du lundi au samedi.

Hôtel Athmos ****
Av. Léopold-Robert 45
CH-2300 La Chaux-de-Fonds
Tél.: +41 32 910 22 22
www.athmoshotel.ch
info@athmoshotel.ch

ERATO

GAUTIER CAPUÇON FRANK BRALEY
BEETHOVEN
L'intégrale des sonates et variations pour violoncelle et piano
Sortie du nouvel album le 7 octobre
En concert live le 4 décembre

Foto: Fabien Monthebert
gautier-capucon.de

Le plaisir de voyager en car

Béroche
Excursions

Vous organisez une sortie pour votre entreprise, amicale ou autres,

BEROCHE EXCURSIONS
Tél. : 032 841 70 80

www.beroch-excursions.ch
info@beroch-excursions.ch

A votre service, véhicules de 4 à 72 places

« J'écrivis la Sonate pour violon en 1914, lorsque nous attendions l'entrée des Russes en Moravie », déclara Janáček. La guerre venait d'éclater, et il composa ce qui était en fait sa troisième sonate (les deux premières sont perdues) dans une atmosphère d'énorme tension. Est-ce l'attente de l'armée du Tsar, dont on espérait la libération de la Moravie, partie de l'Empire austro-hongrois, qui influença Janáček ? Toujours est-il que le thème principal du premier mouvement possède des consonances fortement russes. Pour le deuxième des quatre mouvements, la « Ballade », Janáček a repris un morceau isolé écrit quelques années plus tôt. Le Finale reprend une habitude de Dvořák : il contient, dans la partie de piano, une « Dumka ».



PIOTR ANDERSZEWSKI piano
NICOLAI ZNAIDER violon

En septembre 1851, Schumann avait déjà composé une première sonate pour violon. Peu de temps après, déclarant ne pas l'aimer, il en écrivit une seconde, qu'il termina début novembre, après seulement huit jours de travail ! A peine une année plus tard, cette « Grande Sonate » fut jouée en public par deux interprètes presti-

JANÁČEK SCHUMANN BEETHOVEN

gieux : le violoniste Ferdinand David, à qui elle fut dédiée, et Clara Schumann au piano. Les exigences techniques se montrent à la hauteur du talent de David, un des meilleurs violonistes de son temps. Mais cela ne veut pas dire que Clara ait pu se reposer, bien au contraire !

Après la dernière œuvre du genre de Schumann, nous entendrons un autre point final, la dixième Sonate de Beethoven. Ecrite en 1812, elle fait partie des nombreuses œuvres dédiées à l'Archiduc Rodolphe, pianiste de talent, élève et mécène de Beethoven.

LEOŠ JANÁČEK

1854-1928

Sonate pour violon et piano

ROBERT SCHUMANN

1810-1856

Sonate pour violon et piano n° 2
en ré mineur, op. 121

LUDWIG VAN BEETHOVEN

1770-1827

Sonate pour violon et piano n° 10
en sol majeur, op. 96

VE 31 MARS 2017, 20H15
SALLE DE MUSIQUE



NICOLAS FARINE piano
SÉBASTIEN VAN KUIJK violoncelle

Brahms composa sa première Sonate pour violoncelle à l'âge de 32 ans. Elle commence par un magnifique thème au violoncelle, thème qui se grave immédiatement dans la mémoire. Le deuxième mouvement est un Menuet, fait plutôt surprenant en 1865... Le Finale est lui aussi un hommage au passé : une fugue dont le thème rappelle un « Contrapunctus » de l'Art de la Fugue de Bach.

Ernő Dohnányi, qui était aussi un pianiste virtuose et un brillant pédagogue, laisse une œuvre importante, souvent très originale, et probablement encore insuffisamment considérée. Béla Bartók fut un de ses camarades d'études. Dohnányi ne s'orienta pourtant que rarement vers la musique hongroise, étant plus proche du monde sonore romantique allemand. La Sonate pour violoncelle, créée à Londres en 1899 et fortement influencée par Brahms, doit peut-être son existence au fait que le père du compositeur était un violoncelliste amateur de grand talent. Dans le Finale, nous trouvons une des formes préférées de Dohnányi : les variations.

A l'opposé de Dohnányi, Zoltán Kodály était un des pionniers de la redécouverte de la musique traditionnelle de son pays. Grand collectionneur de mélodies paysannes, il en faisait souvent bon usage dans ses œuvres, sous forme de citations, ou en utilisant l'idiome magyare.

Ainsi, le « Rondo » est plus proche d'un « Csárdás ». Il est intéressant de noter que le compositeur effectua la même année (1917) une version de cette œuvre pour ensemble de chambre.

BRAHMS DOHNÁNYI KODÁLY

JOHANNES BRAHMS

1833-1897

Sonate n°1 en mi mineur op. 38

ERNŐ DOHNÁNYI

1877-1960

Sonate en si bémol majeur op. 8

ZOLTÁN KODÁLY

1882-1967

Rondo hongrois pour violoncelle et piano

MA 25 AVRIL 2017, 20H15
SALLE FALLER

L'Ouverture de «Prométhée» fait partie d'une musique de ballet composée par Beethoven en 1801 pour le célèbre chorégraphe Salvatore Viganò, grand réformateur du ballet à l'époque. Elle comporte une introduction lente et festive et une partie rapide, virtuose et joyeuse. Le sujet du ballet est emprunté à la mythologie grecque: Prométhée veut créer des humains, enfreignant ainsi les privilèges des dieux, qui ne tardent pas à le punir!

Le 5 avril 1803, la première exécution du Concerto n° 3 de Beethoven eut lieu au «Theater an der Wien», en même temps que la Deuxième Symphonie et l'oratorio «Christus am Ölberg» (Le Christ au Mont des Oliviers). D'après Ferdinand Ries, élève et secrétaire de Beethoven, le niveau du concert était plutôt médiocre.

Il faut dire que l'on n'avait pas souvent répété ce programme long et difficile... Quant au Concerto n° 3, il avait sûrement pris musiciens et public au dépourvu, dès la première entrée du piano avec ses gammes dramatiques à l'unisson. La sérénité du largo annonce les grands mouvements lents de la dernière période du compositeur.

Le Finale nous plonge dans une atmosphère folklorique typique de la musique viennoise, qui pouvait profiter d'un grand choix de mélodies traditionnelles dû aux origines multiples de la population régionale.

Si l'on excepte les «Symphonies de jeunesse», écrites en grande partie pour cordes, Mendelssohn nous a légué 5 symphonies. Sauf la Première, elles portent toutes des titres. Les n° 3 (Ecossaïse) et 4 (Italienne) sont très populaires. Les n° 2 et 5, à connotations religieuses, se trouvent moins souvent dans les programmes des concerts. Dans la Deuxième, «Lobgesang» (Louange), Mendelssohn ajoute une partie chorale. La Cinquième, écrite pour commémorer l'acceptation de la Réformation par Charles Quint pour certaines régions allemandes («la Confession d'Augsbourg») en 1530, comporte deux citations de chants Grégoriens dans le premier mouvement. Mais la «victoire» revient, dans le Finale, au choral luthérien le plus connu: «Ein feste Burg ist unser Gott» (Notre Dieu est une puissante forteresse). Pour des raisons inconnues, la première n'eut lieu qu'en 1832.



ORCHESTRE DE CHAMBRE DE BÂLE
TREVOR PINNOCK direction
RAFAL BLECHACZ piano

Concert enregistré par Espace 2

LUDWIG VAN BEETHOVEN
 1770-1827

Ouverture des Créatures de Prométhée

Concerto pour piano et orchestre n° 3 en do mineur, op. 37

FELIX MENDELSSOHN
 1809-1847

Symphonie n° 5 en ré majeur, op. 107 «Réformation»

BEETHOVEN MENDELSSOHN

LES LIEUX



- 1. TPR - Théâtre populaire romand :**
Salle de musique
 av. Léopold-Robert 27
- 2. Conservatoire de musique neuchâtelois, Salle Faller**
 av. Léopold-Robert 34
- 3. Temple Allemand**
 rue du Progrès 12

- 4. UNION RESTAURANT DU THEATRE**
 av. Léopold-Robert 29
 Tél. 032 914 01 01
- 5. Brasserie de La Fontaine**
 av. Léopold-Robert 17
 Tél. 032 534 49 85

- P1** Parking Métropole Centre (530 places)
P2 Parking Espacité

AVANT ET APRÈS

L'UNION RESTAURANT DU THEATRE et la Brasserie de La Fontaine vous accueillent avant et après les concerts. Il est prudent de réserver.

Le Foyer de La Salle de musique vous propose boissons et petite restauration, une heure avant le concert, à l'entracte et jusqu'à une heure après la fin du concert.

L'ÉQUIPE ORGANISATRICE

DIRECTION ARTISTIQUE :
 Comité de la Société de Musique de La Chaux-de-Fonds

PRÉSIDENT : Olivier Linder

ADMINISTRATION :
 In Quarto, Frédéric Eggimann

ATTACHÉE DE PRESSE :
 Music Planet, Alexandra Egli

RÉDACTION DES TEXTES :
 François Lilienfeld et Frédéric Eggimann

GRAPHISME :
 Ligne graphique Sàrl, Delphine De Pretto

MA 9 MAI 2017, 20H15
SALLE DE MUSIQUE
 INTRODUCTION À 19H30
 par François Lilienfeld

Nous remercions nos partenaires de leur confiance :



Membres du comité Frédéric Chollet, Frédéric Eggimann, Luc Humair, David Jucker, Claire Kocher, François Lilienfeld, Olivier Linder (président), Helga Loosli, Michel Robert-Tissot et Enerjeta Rosselet

Remerciements au Comité de la Société de Musique, à France Roulet, Carole Krebs et Ursula Hess de la billetterie de la Ville de La Chaux-de-Fonds, à Inès Marthaler, Anne-Marie Schaub et à toutes celles et ceux qui vous accueillent régulièrement à la Salle de musique, à Sybille Schmocker et au personnel du Foyer de La Salle de musique, à Pascal Schmocker et à l'équipe technique du TPR, à Gabriel Meuwly de GabSon & Hifi qui met à votre disposition la

discographie des interprètes du soir, à Ruth Lehmann qui vous accueille à la billetterie des concerts de la Série Parallèles, aux professeurs des Ecoles de la Ville qui savent convaincre nombre de leurs élèves d'assister aux concerts, à notre nombreux public, à nos fidèles abonnés et membres, ainsi qu'à toutes celles et ceux qui contribuent, jour après jour, à rendre possible la poursuite de ce défi que représente la mise sur pied d'une saison de cette envergure.

DEVENEZ MEMBRES DE LA SOCIÉTÉ DE MUSIQUE DE LA CHAUX-DE-FONDS

Etre membre de la Société de Musique de La Chaux-de-Fonds, c'est :

- Une réduction de CHF 5.– sur une place à chacun des concerts
- Le programme de saison et les programmes des concerts chez vous
- La possibilité de souscrire jusqu'à 2 abonnements **GRANDE SÉRIE**
- Une place gratuite au concert de votre choix (membre soutien)

C'est aussi :

- Contribuer à ce qu'existe en ville de La Chaux-de-Fonds et dans le Canton de Neuchâtel une présence musicale de haut niveau, point essentiel d'une sorte de « chaîne alimentaire » culturelle
- Soutenir le rayonnement culturel de la Ville de La Chaux-de-Fonds et du Canton de Neuchâtel, en Suisse et dans le monde
- Favoriser pour les jeunes l'accès à la musique classique
- Encourager une diversité culturelle alliée à une haute exigence artistique
- Participer à l'activité de la Salle de musique à sa promotion et à son développement
- Vous faire plaisir...

Renseignements :

+41 32 964 11 82
info@musiquecdf.ch
www.musiquecdf.ch

CRÉDITS PHOTOGRAPHIQUES

Nicolas Brodard (Verbier Festival Chamber Orchestra);
Marc Holm (Joshua Bell);
Shirley Suarez (Regula Muehleemann);
photo Élias (Louis Lortie);
Gregory Batardon (Gautier Capuçon);
King Records (Frank Braley);
Marco Borggreve (ABO);
Peter Adamik (Scharoun Ensemble);
photo Élias (Louis Lortie);
Christian Flieri (Lucerne Symphony Orchestra);

Philippe Baer (James Gaffigan);
Rosalie O'Connor (Augustin Hadelich);
Özgür Albayrak (Leif Ove Andsne);
Sonja Werner (Trio Talweg);
Stéphane Denève (Piotr Anderszewski);
Lars Gundersen (Nikolaj Znaider);
Pablo Fernandez (Nicolas Farine);
Florence Grimmeisen (Sébastien van Kuijk);
Peer Lindgreen (Trevor Pinnock);
Marco Borggreve (Rafal Blechacz);

A close-up photograph of a violin, showing the strings, bridge, and body. A large, semi-transparent number '2' is overlaid on the image, centered in the upper half.

2

Nouveau tempo

La musique classique, la culture en plus! Espace 2 fait peau neuve avec de nouvelles émissions pour vous accompagner tout au long de la journée.

Plus d'info sur espace2.ch

RTS **ESPACE** 2